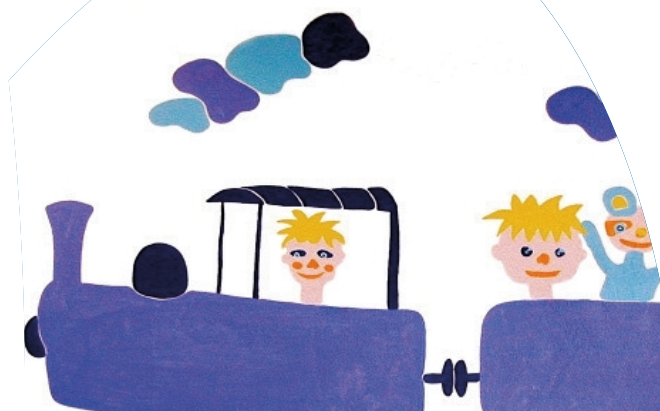


Til patienter og pårørende

Behandling med ringeapparat



Børn og Unge Ambulatoriet



Region Syddanmark

Generelle principper omkring brug af ringeapparat

- Tilrådes som behandling af natlig urinkontinens, når blærens rummelighed ikke er alderssvarende, og barnet ikke vågner af sig selv ved vandladningstrang.
- Behandling med ringeapparat suppleres med blæretræning om dagen, ved indtagelse af tilstrækkeligt med væske samt toilettider.
- Apparat anvendes i ca. **6-12 uger**.
- Barnet skal sove med tætsiddende underbukser og uden ble.
- Vi anbefaler, at barnet sover i sin egen seng.
- Alarmen **må max. ringe to gange pr. nat** ellers forstyrres nattesøvnen for meget. Har alarmen ringet to gange samme nat, fjernes den og barnet sover resten af natten med ble eller liggeunderlag. Gentagne nætter med mere end to alarmer kan skyldes, at barnet er kommet for tidligt i gang med brug af ringeapparat. Man må så udskyde behandlingen lidt endnu, men forsat bruge dagtiden til at træne blærens rummelighed ved at barnet får passende væske mængder og har regelmæssige toilettider.
- Der findes forskellige typer af ringeapparater. Alarmen kan bestå af en ringelyd eller en kombination af lyd og vibration. Alarmen aktiveres, når barnet begynder at tisse og føleren fra alarmen derved bliver våd.
- **Barnet skal selv slå alarmen fra**, når den ringer og stå op og færdiggøre vandladningen på toilettet. En af forældrene skal hjælpe barnet og vække det, hvis ikke barnet selv vågner ved alarmen.
- Når der har været **21 tørre nætter** i træk, kan ringeapparatet gemmes væk, da problemet så er løst. En tør nat er også, hvor barnet selv vågner og står op og tisser, uden alarmen har lydt. Kommer der en våd nat efter eksempelvis 14 tørre nætter, skal tællingen starte forfra, indtil der 21 tørre nætter i træk.

Sydvestjysk Sygehus
Børn - og unge ambulatoriet
Finsensgade 35 . 6700 Esbjerg
7918 3031
