

# Vejledning og information omkring ringbehandling

Til patienter og pårørende

Ringbehandling anvendes ved nedsynkning af blæren/livmoderen i skeden og/eller ved urininkontinens. Nedsynkning af underlivsorganer giver ofte gener i form af tyngde-/bulefølelse, problemer med at tømme blæren eller tarmen og evt. ufrivillig vandladning.

Nedsynkning af tarmen er sværere at behandle med en ring. En ring er et støttepessar, der oplægges i skeden. Ringen er lavet af blødt og vævsvenligt silikone. Såfremt ringen har den rette størrelse til dig og er korrekt placeret giver den ikke gener. Der findes flere forskellige typer af ring og størrelse.

## Eksempler på nedsynkning i underlivet

Se figurerne her til højre for eksempler på nedsynkning i underlivet.

### Cystocele (figur 1)

Betyder nedsynkning af blæren gennem skedens forvæg. Inddeles i grad 1- 4.

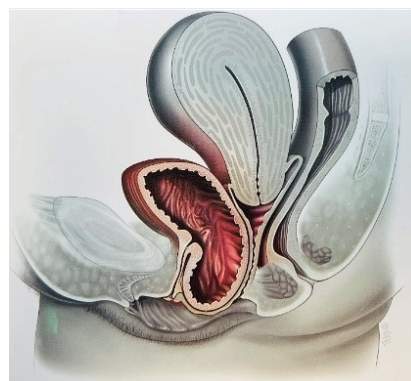
- Grad 1 og 2 er en nedsynkning i skeden, der forbliver indenfor skedeindgangen.
- Grad 3 træder ud gennem skedeindgangen som en lille bule.
- Grad 4 træder ud gennem skedeindgangen som en stor bule.

### Rectocele (figur 2)

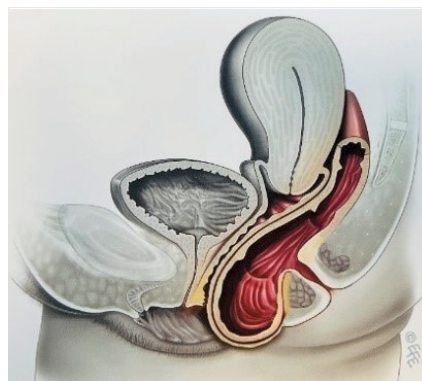
Betyder nedsynkning af endetarmen gennem skedens bagvæg. Inddeles også i grad 1- 4 som ovenfor anført.

### Nedsynkning af livmoderen (figur 3)

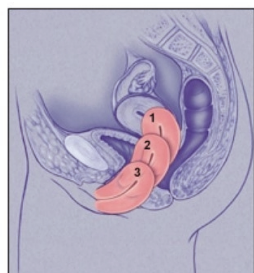
Figuren viser førstegrads, andengrads og tredjegrads livmoderprolaps.



Figur 1: Cystocele



Figur 2: Rectocele



(1) Førstegrads, (2) andengrads og (3) tredjegrads livmoderprolaps.

Figur 3: Nedsynkning af livmoderen

# Vejledning og information omkring ringbehandling

## Hvornår vælges ringbehandling:

- midlertidig løsning i ventetiden på operation for nedsynkning/inkontinens.
- hvis du ikke ønsker operation.
- hvis du ikke kan tåle at blive opereret f.eks på grund af hjerte-/lungesygdom
- hvis du planlægger en ny graviditet indenfor overskuelig fremtid, da graviditet og fødsel kan give ny nedsynkning.

## Ringtyper:

- Prolapsring: anvendes til kvinder med nedsynkning af blære/livmoder for at løfte bulen op på plads/ mindske tyngdefornemmelsen i underlivet.
- Inkontinensring: anvendes til kvinder med urininkontinens ved fysisk aktivitet, host, nys og sivende inkontinens. Ringen virker ved at understøtte blærehalsen, så utæthed undgås eller mindskes.



## Sådan foregår ringbehandlingen:

I forbindelse med den gynækologiske undersøgelse udmåler og opsætter lægen ringen/støttepessaren. Nogle gange må vi prøve forskellige ringe og størrelser, førend vi finder den helt rigtige til dig. Det kan derfor betyde flere kontrolbesøg, inden vi kan afslutte dit forløb hos os.

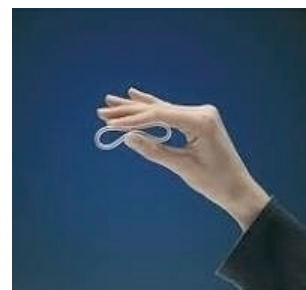
Lokal hormonbehandling med Vagifem Stikpille

Vær opmærksom på, at du kan lade vandet og tømme tarmen efter ringoplægningen. Hvis du ikke kan lade vandet eller tømme tarmen, skyldes det som regel, at ringen sidder forkert eller er for stor.

Det er en god ide at mærke, hvordan ringen sidder efter opsætningen. Så kan du lettere skubbe ringen på plads, hvis den rykker sig.

## Lokal hormonbehandling:

Efter overgangsalderen anbefaler vi, at du tager lokal hormontilskud til skeden, så længe du bruger ringen. Hormontilskud i form af det kvindelig hormon østrogen er med til at styrke dine slimhinder i skeden, så du hermed kan forebygge tryksår i skeden. Den lokale hormonbehandling kan gives enten som stikpiller (vagifem) eller hormonring (estring). I samråd med lægen besluttet, hvilken lokal hormonbehandling, der er bedst for dig. Begge dele er receptpligtige.



Lokal hormonbehandling med Estring

# Vejledning og information omkring ringbehandling

## Mulige gener/komplikationer til en ringbehandling:

- rødme og irritation af skedens slimhinde
- tryksår/gnavsår på skedens slimhinde
- øget hvidligt udfald kan forventes. Det er dog helt ufarligt.
- ringen kan for nogle genere under samleje. I så fald kan du fjerne ringen inden samleje og sætte den op på plads igen efter samleje.

## Kontakt ambulatoriet eller egen læge hvis du får flg. symptomer:

- blødning fra skeden (kan være tegn på tryksår )
- ildelugtende og gulligt udfald og kløe (tegn på infektion )
- problemer med at lade vandet eller tømme tarmen. I så fald kan du i første omgang selv forsøge at fjerne ringen.
- hvis ringen generer dig og giver smerter eller falder ud.

## Ringskift / ringkontrol fremadrettet:

Hvis ringbehandling bliver den permanente løsning for dig, vil du blive afsluttet her fra ambulatoriet, når vi i fællesskab har fundet den rigtige ringtype og størrelse.

Ved kontinuerlig brug af ring/støttepessar:

- Vi anbefaler ringkontrol ca. hver 3- 4 mdr. hos din praktiserende læge, hvor ringen tages ud og bliver vasket og skyllet. Samtidig kan din egen læge ved en gynækologisk undersøgelse kontrollere, om dine slimhinder ser pæne ud og tåler ringbehandlingen. Du skal være opmærksom på, at du selv skal bestille tid hos din egen læge til ringkontrol.

Egenhåndtering af ring/støttepessar:

- Hvis du er oplært i selv at fjerne og sætte ringen op og kun bruger ringen ved behov/ i bestemte situationer f.eks ved sportsudøvelse, er det IKKE påkrævet med ringkontrol hver 3. mdr.

## Holdbarhed:

Ring/støttepessar kan holde i mange år (minimum 2 år), men når du synes, at det er ved at være tid til at få en ny ring, kan den rekvireres og købes hos Fischer Medical på tlf.nr.: 4593 8100 eller Mail: info@fischermedical.dk. Ved bestilling oplyses ringtype og ringstørrelse.

Du har i dag den: \_\_\_\_\_ været i Kvindesygdomme ambulatoriet og du er opstartet i ringbehandling.

Din nedsynkningstype og grad: \_\_\_\_\_

Din ringtype: \_\_\_\_\_

Din ringstørrelse: \_\_\_\_\_

Plan / kontrol: \_\_\_\_\_

Vi håber du bliver glad for ringbehandlingen.

Har du spørgsmål/problemer er du velkommen til at kontakte os.

Med venlig hilsen

Personalet i Kvindesygdomme ambulatoriet